

Question & Answer Cards活用術



① Question and Answer Cards って何？

Q&A カード(Question and Answer Cards)は、**500 問以上の疑問文**と **2,000 文以上の答え (Answer)** がぎっしり。カードは、トークアロング・カード(Talkalong Cards 以下 TAC)で遊ぶ時に使う機械 **プレイメイト (Playmate)** と一緒に使います。TAC は全て同じ長方形ですが、Q&A カードは、ユニークな形で **三角、四角、五角形** と3種類あります。ブルー・グリーン・ライム・イエローの各色25枚ずつの合計100枚のカードがあります。ディズニーの英語システム(Disney's World of English 以下 DWE) で身につけた単語や構文をさらに深く理解できます。

カードの表面と裏面を交互に使いながら、500 以上の質問にゲーム感覚で答えていく中や単語力や表現力が広がっていき、実際の英語でのやりとりを学ぶことができ、自然に **アウトプット** の練習になります。

質問に対して、間違った答えを選んだとしても、大丈夫！もう一度質問を言ってくれます。それでも間違ったら、**正解へと導いてくれるヒント** を言ってくれます。市販されている他社の教材のほとんどはこのような機能はなく、間違ったら「ブブー」と言って終わりです。子どもは **間違いながら多くのことを学んでいく** のです。この Q&A カードは、間違っても、最後に正解へとたどり付けるようになっている点が、他社では見られない優れた点です。



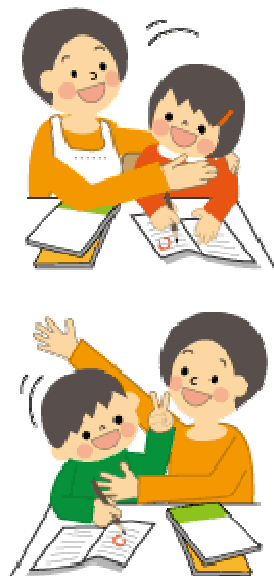
● さまざまな「量」を表す表現も、遊びながら自然に覚えられます。

②褒めやすいQ&Aカード

子どもを褒めて育てたいと思っても、どうしても怒ることが多くなってしまいがちですよね(+_+)英語に関する事で、褒めようとしても、何をどう褒めて良いのやらと困ってしまいます。

あくまで私見ではありますが、この Q&A カードは、**DWE 教材の中で一番お子さんを褒めやすい教材**です。というのも、この Q&A カードは正解すると、“That’s right!”と言ってくれます。この Q&A カードはお子さんの「できた！」がとても分かりやすく、親御さんも褒めやすいです。我が家では娘が正解する度、一緒に喜びギュッとハグをしていました。間違ったとしても、もう一度質問を言ってくれます。再度間違うと答えに導いてくれるヒントを出してくれます。お子さんはそれを聞いて、**自力で答えられる**のです。

親御さんは英語ができなくても**お子さんと一緒に**遊べますので、挑戦されて見て下さい。分からない時は、お子さんに教えてもらいましょう。お子さんは、いつも親に教えられる側なので、立場が逆転してここぞとばかりに誇らしげに教えてくれますよ(*'▽')分かっていても、分からないふりをして下さい。**人に教えることで、英語の力だけでなく、自信が付きます。**



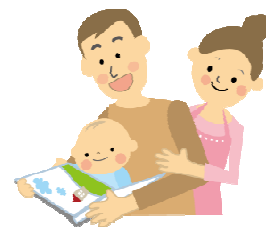
③TACと同じ感覚でインプットが可能

Q&A カードはオプションの教材なので、子どもにはまだ早いかなあと、使われていない方が多いかと思います。タンスの肥やしにしているのは、もったいないですよ!!

Q&A カードの「？」の方を最初に通すと、質問が流れて、答えを求められます。一方、**最初に、区切られた画面の方を通すと、下部の絵の説明が流れます。**こちら側を利用して、お子さんにたくさんの**インプット**の機会を与えて下さい。

お子さんが反応しなくても、気にしない!ことが大切です。お子さんが小さいと、期待通りの反応がなく、効果があるのか分からず、やらなくなってしまうことがあります。しかし、よく考えてみて下さい。お子さんが赤ちゃんの頃、反応がなくても日本語で声掛けをされていませんか？十分な日本語の声掛け(2000時間)があるからこそ、発話アウトプットなのです。**DWE を始めたばかりであれば、英語歴は0歳**です。反応の有無でやめてしまうのではなく、今はバケツにいっぱい蓄えている時だと認識して、インプットを続けて、バケツから溢れ出すのを待ちましょう。

英語の絵本を読み聞かせしている感覚で、Q&A カードを見せながら通してあげて下さい。日本語で構いませんので、「Huey 何してるかな？」など声掛けながらされると、お子さんはより興味を持ちます。



④食事の時間を利用

一番は、お子さんが進んで楽しみながら Q&A カードをドンドン通して遊ぶことですが、現実なかなかそうはいかないものですね(/_;)親が Q&A カードを通すと言っても、子どもはジッとしていないもの(>_<)



我が家では、夕食を食べながら、私がテーブルで Q&A カードを通していました。質問を流して答えてもらうアウトプットをメインにすることもあれば、③で書いたように聞くだけのインプットだけの時もありました。

その時、TAC を通すこともありました。目標として 100~200 枚通すようにしていました。夫がいる時は、やっていません。



通す TAC は種類ごとにゴムで留めています。息子に覚えてほしい単語カード、娘の CAP 対策用カード、マジック・スクリーン用カード、形容詞カード、ストーリー・カード(Book11)、ストーリー・カード(Book12)などをそれぞれまとめていますが、子ども達の成長に合わせて、少しずつ用意する TAC は変わって行きます。子ども達の気分や親自身の体調、時間に合わせて、Q&A カードや TAC の量を調整し楽しんでいきます。やらない日があっても気にせず、Q&A カード、TAC の素晴らしさを信じて継続するのみです(*^_^*)

⑤我が家の Q&A カードの置き場所

Q&A カードがケースに入っていると、遊ぶ時ケースからわざわざ出さないといけません。大量にカードがあっても、どれをやってどれをやっていないか分からなくなってしまいます。そこで、我が家では、10 枚だけ裸で出しておくようにしています。Q&A カードをトイレに作った網棚に置いて、目で教材に触れるようにしました。身近にあれば、やってみようかと思うかと…

娘のトイレトレーニング中は、トイレで Q&A カードをすることもありました。



この網棚は 100 円ショップの商品で出来ています。Q&A カードだけでなく、TAC やキャップ、My Book を置くなど、ご家庭の用途に合わせて色々な使い方ができますよ(*^-^*)作り方は、【Disney's World of English(教材)】の【Talkalong Cards】の【いつする?どこ置く?】の【F:手作り網棚で可能性無限大】をご覧ください。

我が家では、現在 Q&A のカードを教材の棚右下に置いています。



棚には、
4歳の娘用(左横)と2歳の息子用(上)に
10枚ずつ Q&A カードを置いています
残りはケースごと違う部屋に置いています



⑤我が家の Q&A カードの進め方

お子さんが自ら楽しく Q&A カードで遊んでいるのであれば、良いのですが、残念ながら我が家はそうではありません(>_<)

常に 10 枚ずつ Q&A カードが出ています。時間がある時に、**子どもと一緒に**この Q&A カードで遊びます。三角のカードは 5 回、四角のカードは 6 回、五角形は 7 回**連続で、質問に正しく答えられたら合格!**というルールで進めています。質問が複数あるので、線の数+2 をした回数を合格ラインにしています。**合格すると、新しいカードがもらえ、合格したカードは片づけます。**新しいカードがご褒美になっています。

合格して新しいカードがもらえるだけでは、なかなかやる気出なくなり、**お菓子作戦**を取ることも。現在 4 歳 8 ヶ月の娘は、飴、チョコレート、プリンなど甘いお菓子を食べていません。娘の合格のごほうびは、ビスケットです。お菓子を普段あげていないと、こういった時にやる気を出してくれます。



⑤ Q&A 1枚、TAC5枚をファイルにセットで習慣化



Q&A1枚、TAC5枚を毎日通すのを日課にされているユーザーさんがいます。置く場所は、リビングのイスです。毎日Q&Aカードを1枚通していると、100日で教材が1周します。TAC5枚も約100日で1周します。全て万遍なく触られるこのアイデアをぜひみなさんのご自宅でもされてみませんか？毎日なんて難しそうと感じられるかもしれませんが、1日5枚ならできそうではないですか？いったん習慣化すると、継続しやすいシステムです。ちなみに、このユーザーさんのお宅では、既に6周はしているそうです。素晴らしい~!! お子さんは3人いらっしゃって、8歳、5歳、3歳ですが、通すTACは共通です。実際にどのようにされているのか、色々質問して答えていただきましたので、質問形式で紹介しましょうね。



Q. **When?** お子さん達はいつQ&AカードやTACを通されるのですか？

A. 基本的に学校または保育園へ行く前、準備ができた人からやります。起き抜けにやる人もいます。朝できなければ、寝る前にやります。やり方は特に決まりはありません。100日経てば、また最初からになるので、あまり気にしていません。(ちなみにうちはずで6周はしていると思います)

Q. **How?** みんな一緒にされるのですか？

A. 個人でやっています。一人一回は個人でやります。もし全員終わっていれば、自由に子供たちで遊んでいいことになっています。

Q. **Who?** TACとQ&Aのカードの交換はどなたがされるのですか？

A. これは、私(親)が子供たちが寝た後に取り替えます。もしくは朝、子供たちに「これ、昨日やったよー」と言われてあわてて取り替えます。



後ろで聞きながら順番待ち中へ

お子さん達が楽しそうにTACとQ&Aに取り組まれている様子がよく分かります。継続させるポイントは、あまりキツキツのルールにせず、「100日後にまたやれば良いや」と気楽に考えることのようにです。兄弟で別々のCAPの課題ごとに進める場合などは、兄弟分のファイルを準備すればOKです。それぞれのお子さんのイスにかけておけば、一目瞭然ですね。

【ケースの作り方】

クリアファイルの右側をホッチキスで止め、上の真ん中に穴あけパンチで穴をあけ、S字フックで引っかけるだけ!!



THANK YOU

このアイデアは Member's Voices で紹介されたアイデアです。アイデアと写真掲載の快諾に感謝です(*´3`)♡



【『さるあすか』さんのご自宅】

⑤の【毎日 TAC を 5 枚、Q&A を 1 枚ファイルにセット】でご紹介させていただいた方です。TAC5枚、Q&A1枚を毎日通すのを日課にされています。TAC5枚、Q&A1枚を置く場所は、リビングのイスです。残りの TAC は、教材の棚の上に置いています。また、Q&A は、棚の左下に置いています。



ポイント1:
棚の横にホワイトボード
教材の棚の後ろに、
本棚+おもちゃ+スペース

THANK YOU



ポイント2: 棚の上を大活用
タッチペンの教材を全て棚の上に!!
やり終わった TAC は順に前へ繰るように、
目印をはさんで分かりやすく♪
2の箱が終わると、1の箱と場所を変更

ポイント3: 絵本棚に大変身
CD や DVD など片付けできた空間に、
他のおもちゃや絵本を置くことで、
子どもにとって教材棚が身近に♪
Q&A の隣が、図書館から借りた本の定位置



TAC の No.460~のストーリー・カードは、いつでも取り出しやすいように、他のカードとは別にして、ケースの蓋の中に入れて管理。紙芝居のように読み聞かせとして使用されています。このカードは0歳から使えるので、ぜひご活用を!!

詳しくは、【Disney's World of English(教材)】の【Talkalong Cards】の【活用法】の【⑤紙芝居として読み聞かせ…0歳からストーリー・カードを利用】

このカードは、CAP の卒業準備課題 (Pre Graduation) でも使います。下記の番号の TAC を暗唱または読む課題です。



⑥小さいお子さんでも TAC を通せる秘訣を発見!!

小さいお子さんって Q&A カードや TAC のカード自体を通すのが苦手ではないですか？

うまく通せないから、イライラして遊ばなくなることも…大人でもうまくいかないことも多々((+_+))

どうしたら良いか考えていて、ふと「カードを通す段差をなくしてみてもは？」と思いつきました。カード挿入口に入れるためには、上下、左右をきちんと合わせないとずれてしまいます。そこで、高さの上下を考えないで良いように、高さを揃えてみました。



機械の横に置いているのは、Fun with Words の絵本 3 冊です。3 冊置くと、挿入口と同じ高さになり、小さいお子さんでも左右の調整だけでカードを差し込めるようになります。挿入口より少し高めにするのがコツのようです(*^▽^*)2 歳 5 カ月の息子が、失敗することなく連続してカードを通せるようになりました。

Member’s Voices で 2015 年 2 月 28 日にこのアイデアを紹介しました。その後多くの方が改良を加えて下さいました!! 私だけのアイデアでは、ここまで発展しませんでした(>_<) Member’s Voices のみなさんでアイデアを膨らまし、より良いものになっていきました。

オリジナルの TAC サポート台の作り方は次にまとめています。【Disney’s World of English(教材)】の【Q&A Cards】の【オリジナル TAC 台の作り方】をご覧ください。

